

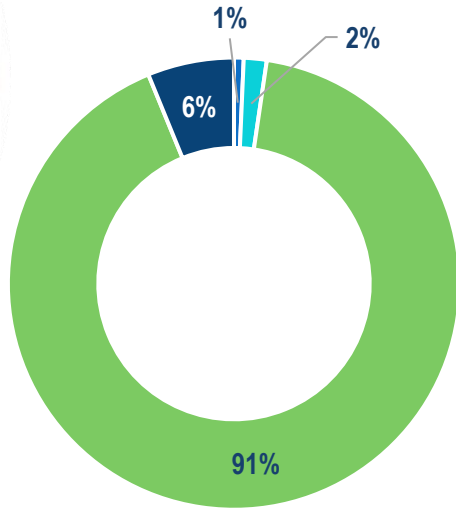


Confecámaras
Red de Cámaras de Comercio

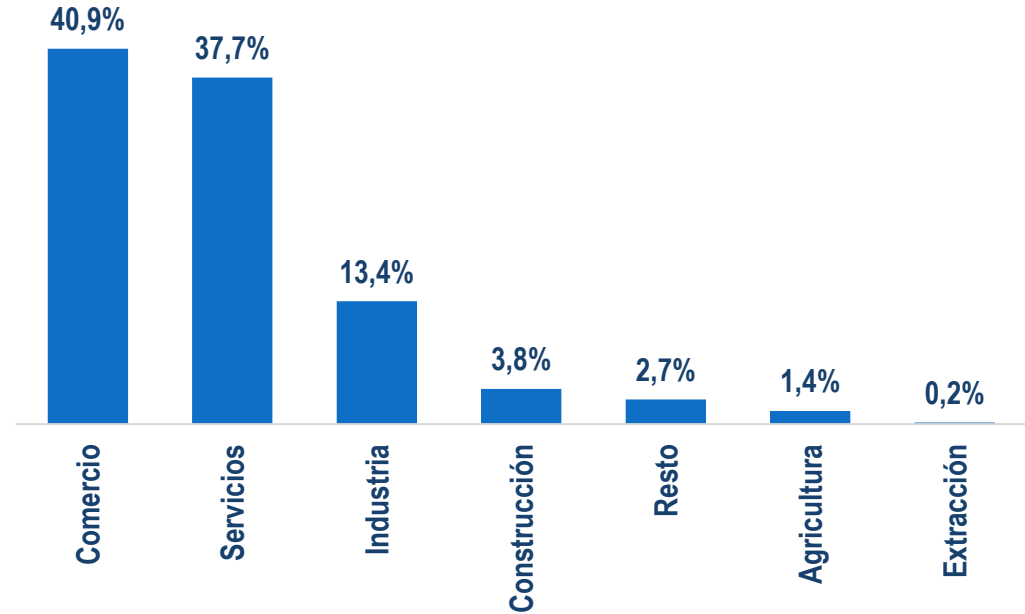
Resultados Encuesta de las Cámaras de Comercio de Seguimiento y Monitoreo del Impacto de la COVID-19 en el Sector Empresarial

- **Objetivo general:** Seguimiento al impacto en el sector empresarial de las medidas que restrictivas que se han debido tomar como consecuencia de la pandemia por COVID-19. La encuesta está dirigida a empresarios de todos los sectores económicos del país.
- **Aspectos operativos:** Encuesta digital de las Cámaras de Comercio
- **Periodo de Aplicación:** 18 de enero de 2021 – 17 de febrero 2021
- **Total encuestados:** 8.263 empresarios del país
- **Técnica de muestreo:** No probabilístico

El 99% de las empresas encuestadas son MiPymes y se concentran en comercio y servicios

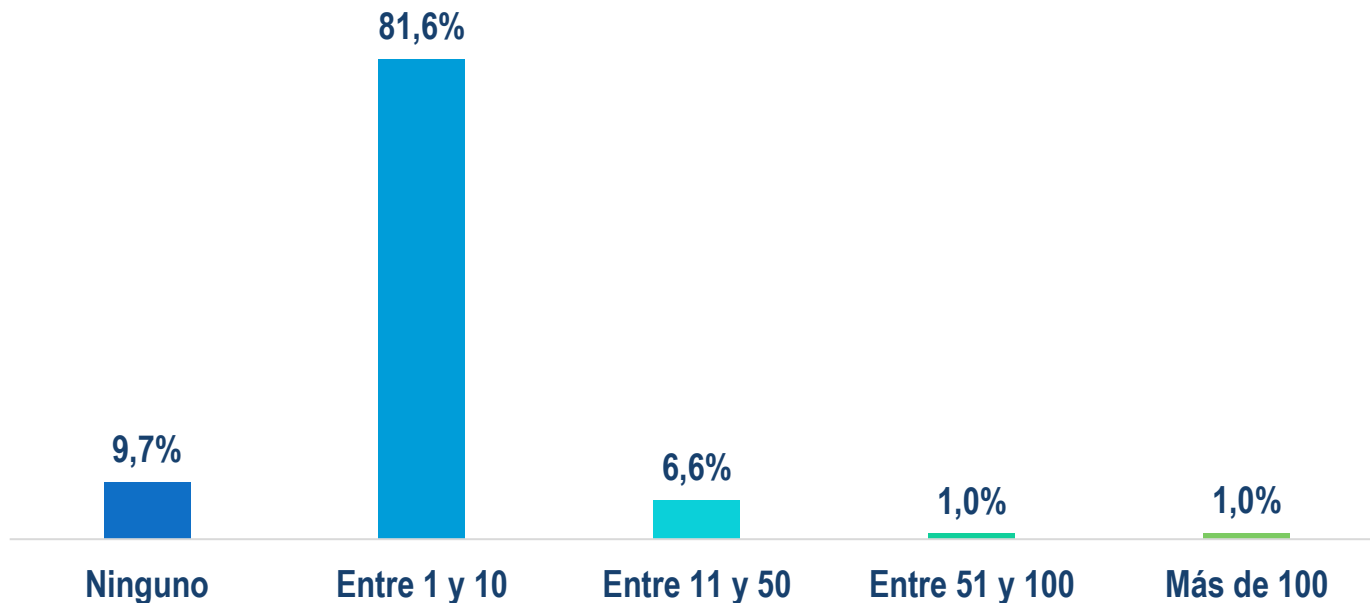


■ Grande ■ Mediana ■ Microempresa ■ Pequeña



El 81,6% de los empresarios encuestados tiene entre 1 y 10 empleados dentro de su planta de personal

Indique el número de empleados que tiene su empresa actualmente:

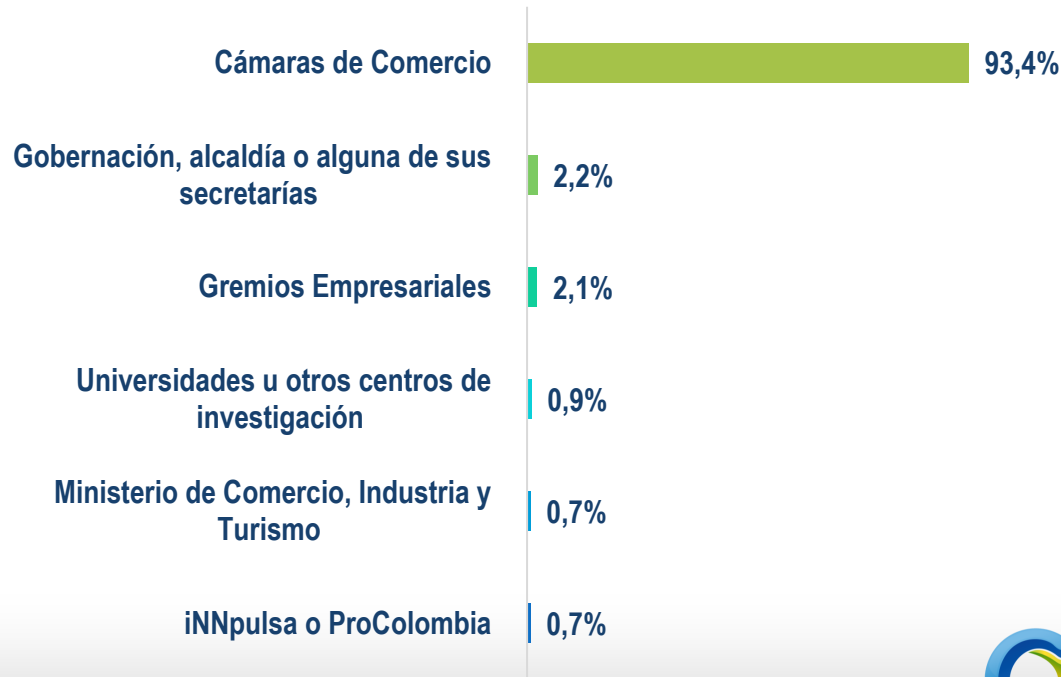


Apoyo de las Cámaras de Comercio a la reactivación empresarial



El 93,4% de los empresarios han accedido a los programas de apoyo de las Cámaras de Comercio

¿Con cuál de las siguientes entidades, su empresa está asociada/afiliada o participa de algún programa?

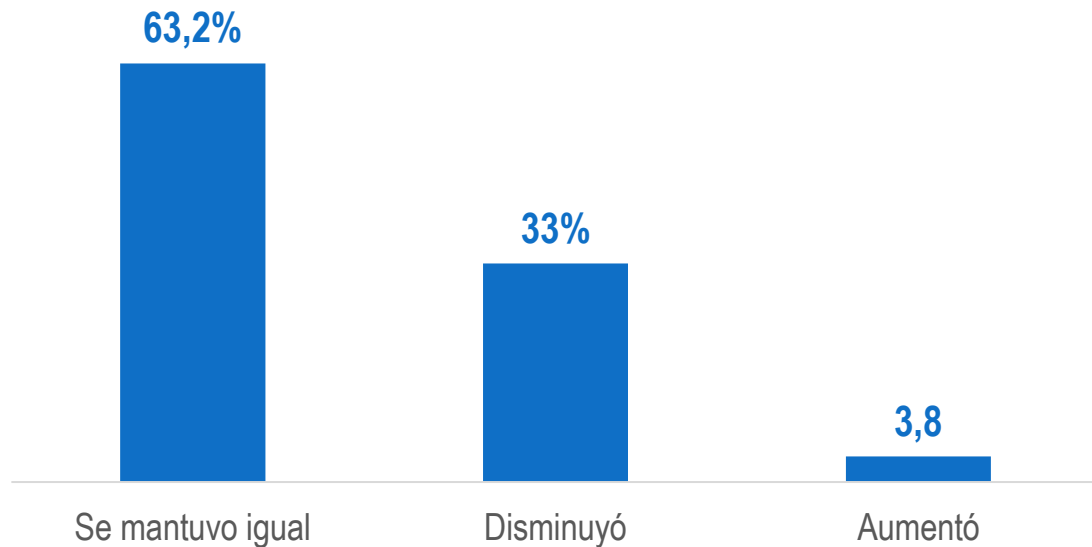


Afectación de la pandemia en el empleo que generan las empresas



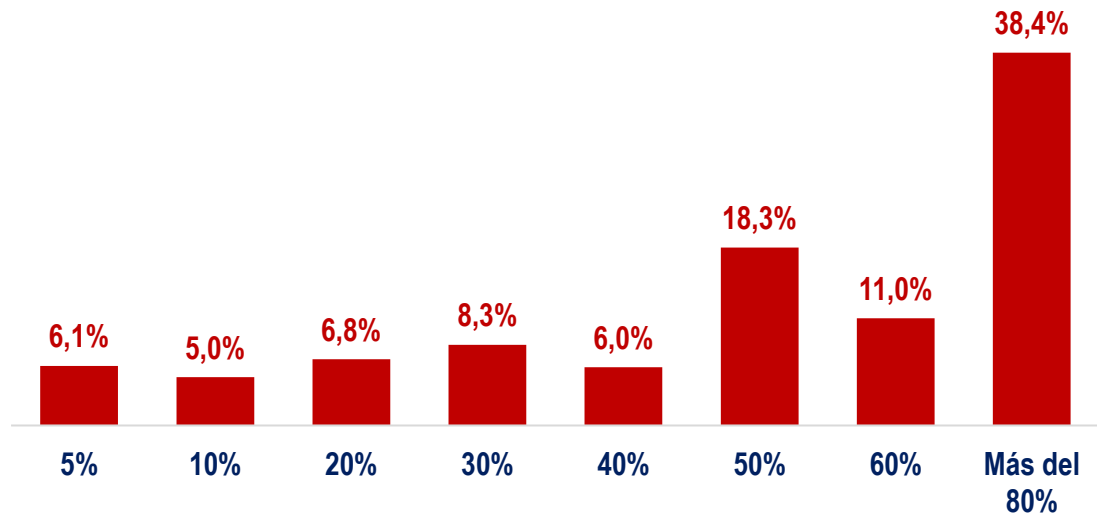
El 63,2% de los empresarios ha mantenido su planta de personal

El número de trabajadores permanentes de su empresa:



Del 33% de empresarios que redujo su planta de personal permanente, el 38,4% lo hizo en una proporción superior al 80%

Indique por favor en qué porcentaje disminuyó su planta de personal:

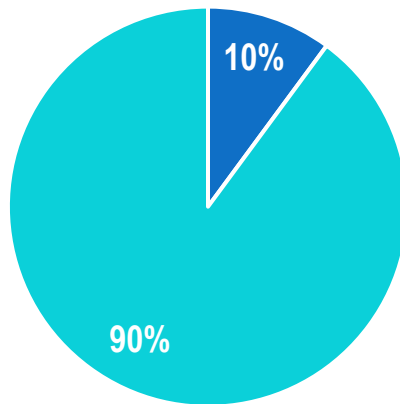


Perspectivas ante nuevos confinamientos



El 90% de los empresarios no está en la capacidad financiera y productiva para soportar en el 2021 nuevas medidas restrictivas

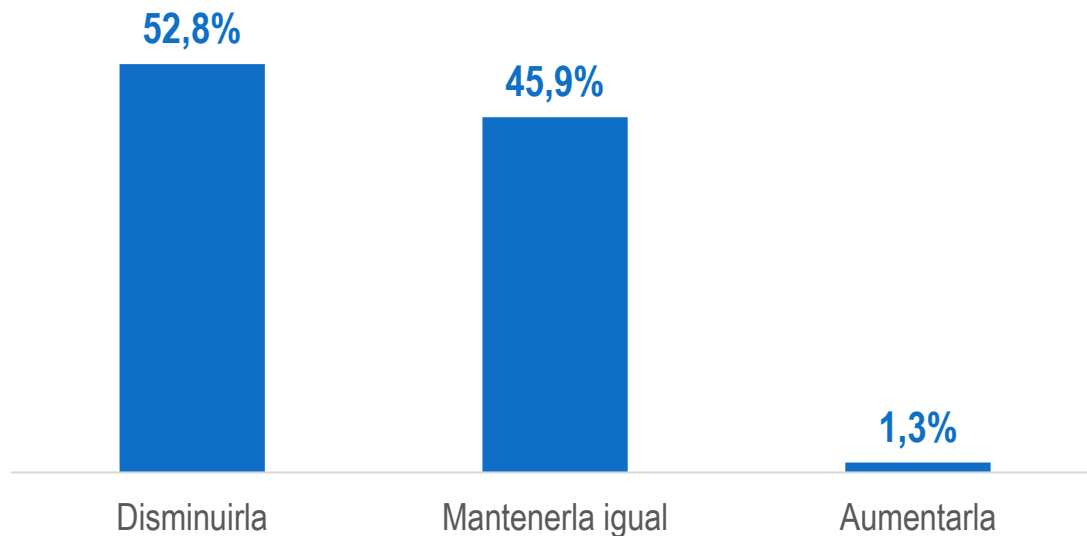
¿Su negocio tiene la capacidad financiera y productiva para soportar nuevamente este tipo de medidas restrictivas?



■ Si ■ No

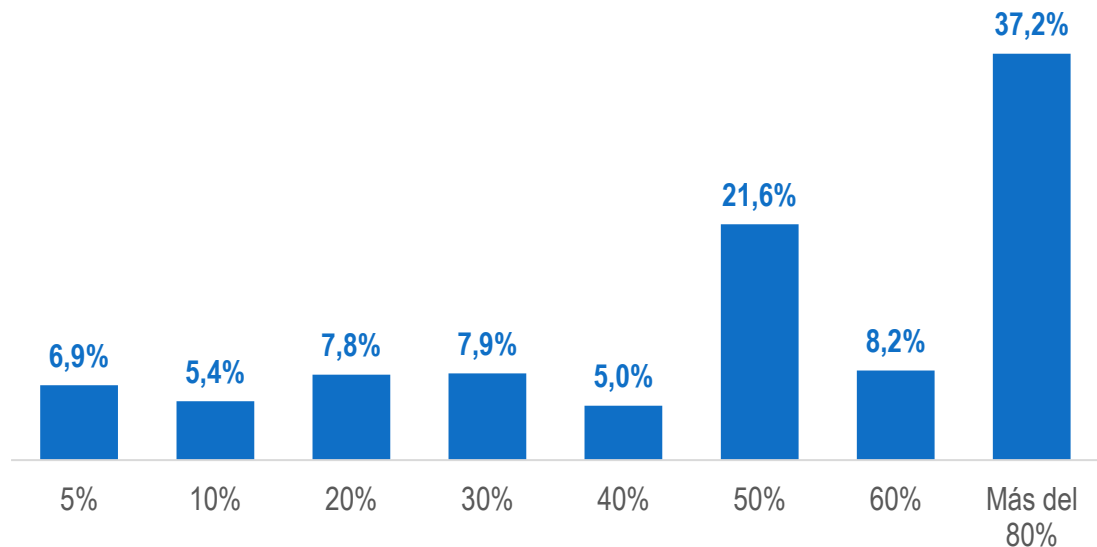
El 52,8% de los empresarios se verían obligados a disminuir su planta de personal en un nuevo escenario de confinamiento estricto

¿En un escenario de confinamiento estricto qué decisión tendría que tomar sobre su planta de personal?



De los empresarios que deberían disminuir su planta de personal en un escenario de confinamiento estricto, el 37,2% registró que lo haría en una proporción superior al 80%

Indique por favor en qué porcentaje disminuiría su planta de personal:

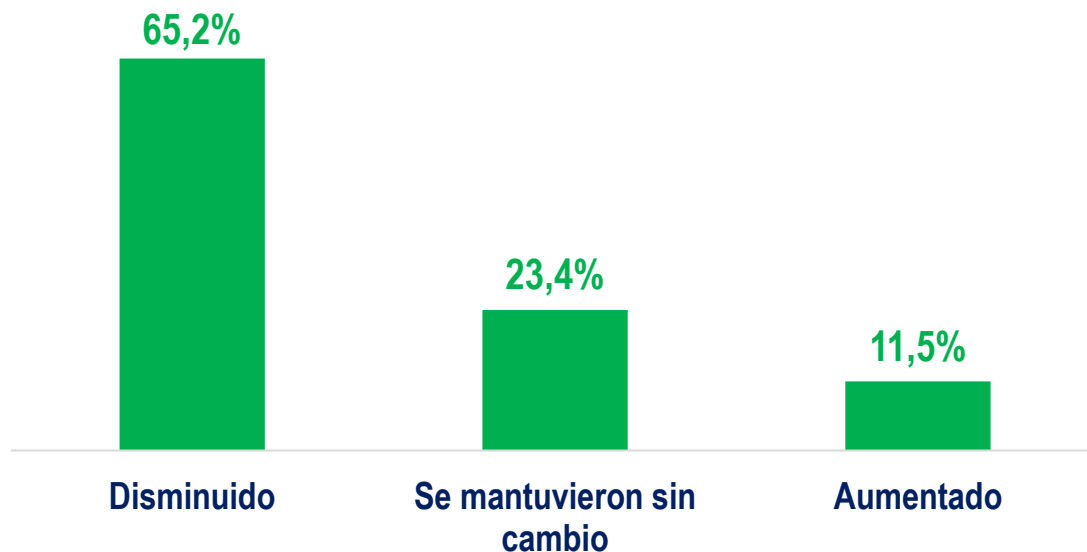


Comportamiento de las ventas



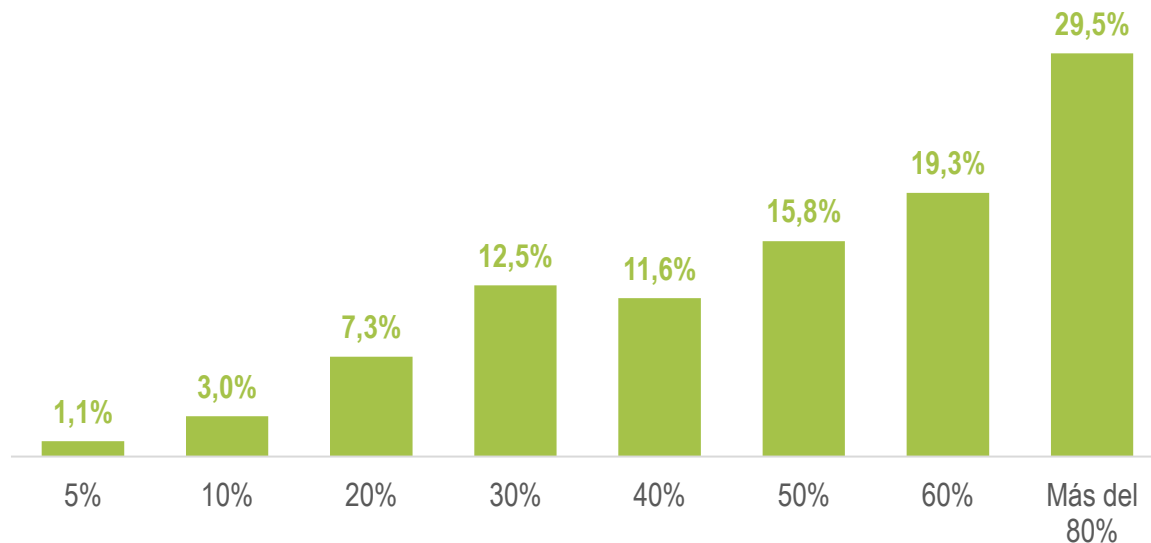
El 65,2% de los empresarios ha sufrido una disminución en sus ventas

Sus ventas han:



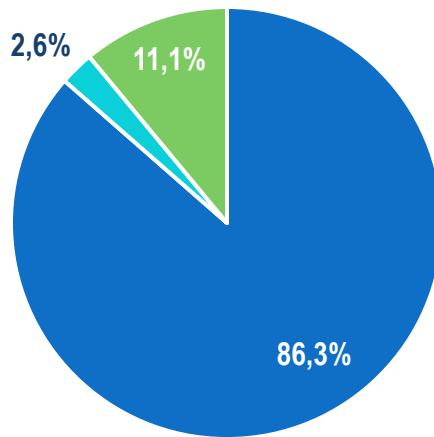
Del 65,2% los empresarios que afirmaron que sus ventas disminuyeron, el 29,5% registró caídas superiores al 80%

Indique por favor en qué porcentaje disminuyeron sus ventas:



El 86,3% de los empresarios considera que en un escenario de confinamiento sus ventas podrían disminuir

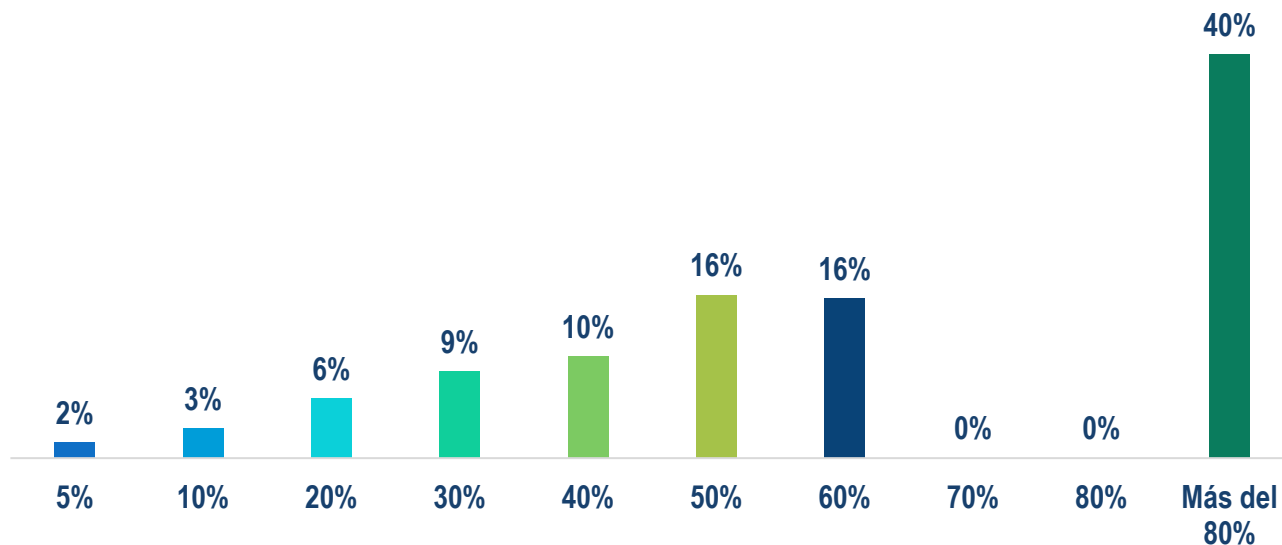
Comparado con su situación actual, en un escenario de confinamiento estima que sus ventas podrían:



■ Disminuir ■ Aumentar ■ Mantenerse igual

De los empresarios que considera que sus ventas disminuirían, el 40% indica que lo harán en más del 80%

¿En qué porcentaje estima que disminuirían?

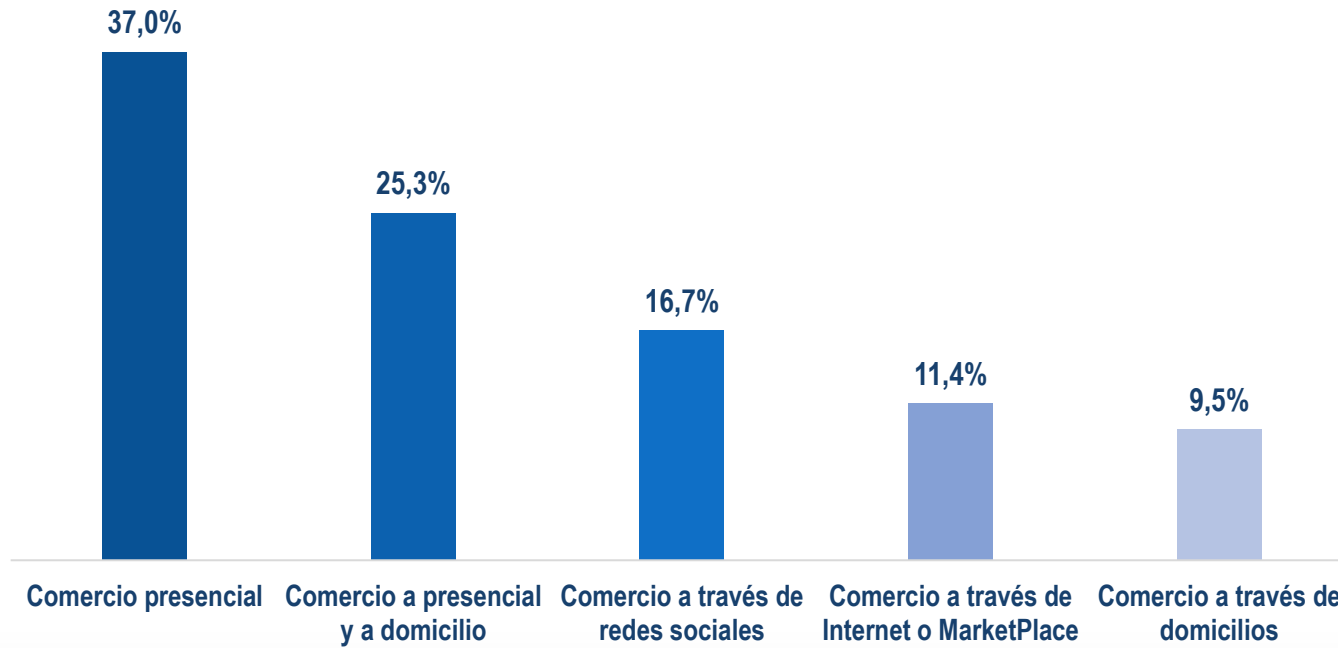


Canales de comercialización



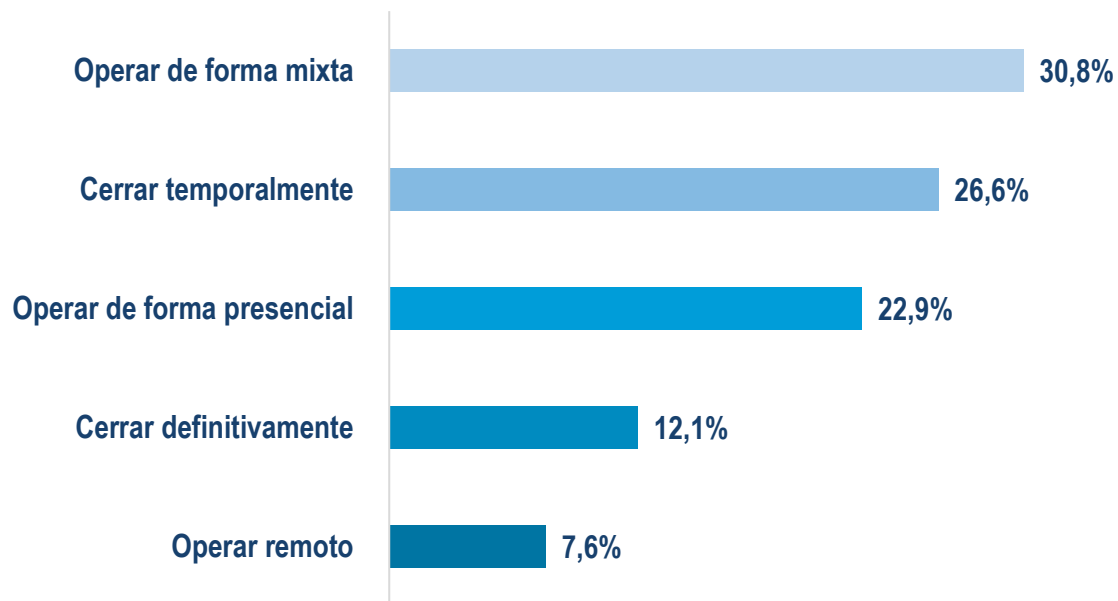
El 63% de los empresarios ha utilizado las redes sociales, Internet, MarketPlace y domicilios como sus canales de venta

¿Cuáles han sido los canales de venta más utilizados por su empresa?



En caso de nuevas medidas restrictivas en 2021, el 61,3% de los empresarios operaría de forma mixta, presencial o remoto. El 38,7% tendría que cerrar temporal o definitivamente su empresa

Sobre la forma de operar de su negocio, usted tendría que:

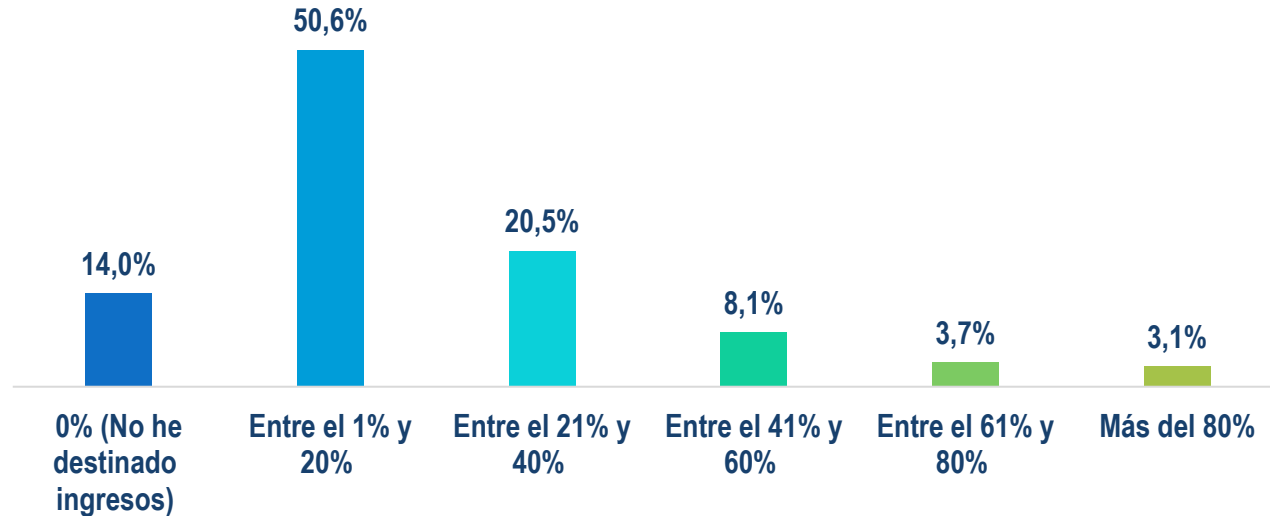


Inversión en protocolos de bioseguridad



El 50,6% de los empresarios destinó hasta el 20% de sus ingresos para adaptar los protocolos de bioseguridad y el 20,5% hasta el 40% de sus ingresos

¿Qué porcentaje de sus ingresos obtenidos ha tenido que destinar para realizar inversiones en su empresa con el fin de adaptarse a los protocolos de bioseguridad indicados por el Gobierno Nacional?





¡Gracias!